



**EXAMEN PROFESSIONNEL D'ACCES AU GRADE
D'ADJOINT TECHNIQUE TERRITORIAL
DE 1^{ère} CLASSE
AU TITRE DE L'AVANCEMENT DE GRADE**

SESSION 2014

Mercredi 15 janvier 2014

SPECIALITE : ARTISANAT D'ART

EPREUVE ECRITE

Elle consiste en une « **épreuve écrite à caractère professionnel**, portant sur la **spécialité** choisie par le candidat lors de son inscription.

Cette épreuve consiste, à partir de documents succincts remis au candidat, en trois à cinq questions appelant des réponses brèves ou sous forme de tableaux et destinées à **vérifier les connaissances et aptitudes techniques du candidat** (durée : 1 H 30 ; coefficient 2) ».

L'art de la pâtisserie.

Le « MANOIR » est un restaurant prestigieux. Il organise à l'occasion de la semaine du goût un concours de pâtisserie. Lors de cet événement une dégustation est proposée, chaque convive reçoit un livre de recettes des meilleures pâtisseries. Les serveurs sont vêtus de costumes noirs et chaussés de chaussures assorties rapides à enfiler et convenant à leurs innombrables déplacements.

PARTIE : ART DE LA RELIURE

1.1 Pour permettre au client de choisir une présentation au livre, donner les dimensions des formats usuels en complétant le tableau. (1,50 points)

Nom des feuilles	Format des feuilles in-plano en cm
Colombier
Jésus
Raisin
Coquille ou carré
Écu
Couronne

PARTIE : CHAUSSURE

1.1 Choisir, dans le catalogue proposé ci-dessous, la paire de chaussures en adéquation avec l'activité de serveur dans le restaurant le « *MANOIR* ». (0,50 point)
 Cocher la case de votre choix.

 1 <input type="checkbox"/>	 2 <input type="checkbox"/>	 3 <input type="checkbox"/>
<ul style="list-style-type: none"> - Chaussures confort classique à lacets - 8 œillets pour laçage - Semelle antidérapant en caoutchouc - Dessus en cuir de veau - Semelle intérieure (première) en cuir 	<ul style="list-style-type: none"> - Chaussures respirant - Dessus et tige en cuir et synthétique - Doublure textile synthétique - Semelle intérieure rembourrée - Semelle extérieure résistante à l'usure - Encoches de flexion 	<ul style="list-style-type: none"> - Chaussures en croûte de velours - Tige en Nubuck Silk - Flexibilité et légèreté - Semelle antiperforation - Grande isolation thermique
 4 <input type="checkbox"/>	 5 <input type="checkbox"/>	 6 <input type="checkbox"/>
<ul style="list-style-type: none"> - Chaussures lacets - Lacets à 3 œillets - Bout pointu - Surpiqués ton sur ton - Dessus synthétique semelle intérieure -cuir 	<ul style="list-style-type: none"> - Chaussures tige en cuir pleine fleur doublée cuir de porc - Semelle en polyuréthane antidérapante - Semelle intérieure cuir sur mousse en polyuréthane avec traitement antibactérien - Excellente absorption de l'humidité - Amortit les coups lors de la marche - Confortable, antistatique 	<ul style="list-style-type: none"> - Chaussures en cuir - Tige de 6 cm - Semelle extérieure en cuir et caoutchouc - Semelle intérieure en cuir - Confortable - Fermeture par boucles métal

1.2 Justifier votre choix et préciser les qualités de la paire de chaussures sélectionnée. (1 point)

.....

.....

.....

.....

1.3 A l'aide de vos connaissances, compléter la liste des qualités que peuvent comporter les chaussures de serveurs. (0,50 point)

.....

.....

.....

.....

Lors de la dégustation, les convives viennent parés de costumes de toutes les époques assortis de chaussures et d'accessoires.

2.1 Citer le siècle ou l'époque à laquelle appartiennent les chaussures ci-dessous. (1,50 points)

 <p>A</p>	 <p>B</p>	 <p>C</p>
 <p>D</p>	 <p>E</p>	 <p>F</p>

2.2 Citer une particularité qui permet de situer l'époque des paires de chaussures A et F. (1 point)

Chaussures	Particularité
A	<p>.....</p> <p>.....</p> <p>.....</p>
F	<p>.....</p> <p>.....</p> <p>.....</p>

2.3 Comment reconnaît-on qu'une paire de chaussure est antérieure au 20^{ème} siècle ? (0,50 point)

.....

.....

.....

.....

Parmi les convives costumés, plusieurs hommes sont chaussés de « Derby ».

3.1 Compléter la nomenclature en donnant la dénomination des parties fléchées autour de la chaussure. (2 points)

3.2 Indiquer la dénomination de la partie fléchée A. (0,50 point)



12	
11	
10	
9	
8	
7	
6	
5	
4	
3	
2	
1	
Repères	Désignation

3.3 Quels soins doit-on apporter pour que des chaussures de cuir puissent garder leur apparence neuve le plus longtemps possible ? (1 point)

.....

.....

.....

.....

PARTIE : VETEMENT


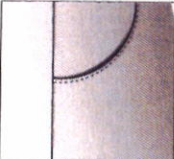
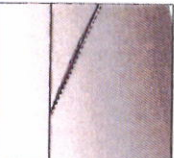
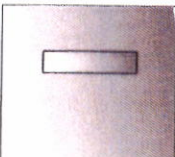
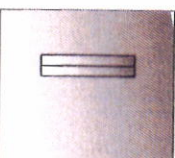
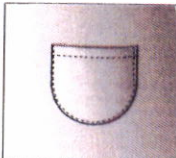
Lors de la dégustation, les convives viennent parés de costumes de toutes les époques assortis de chaussures et d'accessoires. Les serveurs sont habillés de costume trois pièces (veste, gilet, pantalon).

1.1 Citer l'époque à laquelle appartiennent les costumes des convives en complétant le tableau ci-dessous. (1,50 points)

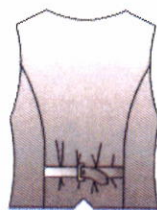
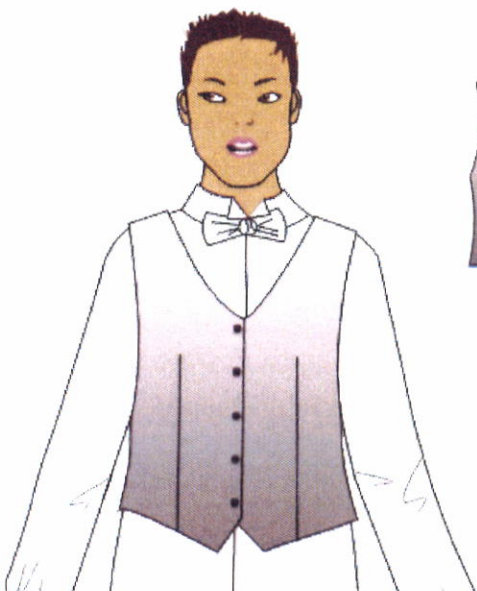


Le modèle de gilet pour les serveurs est présenté sans poche. On vous demande de l'agrémenter d'une poche permettant aux serveurs de ranger la monnaie.

2.1 Relier le dessin de chaque poche au nom qui lui correspond. (1,50 points)

	●	
	●	● Poche italienne
	●	● Poche plaquée
	●	● Poche paysanne
	●	● Poche dans la couture
	●	● Poche cavalière
		● Poche passepoilée

2.2 Choisir une poche et la représenter sur la figurine. (0,50 point)



Descriptif :

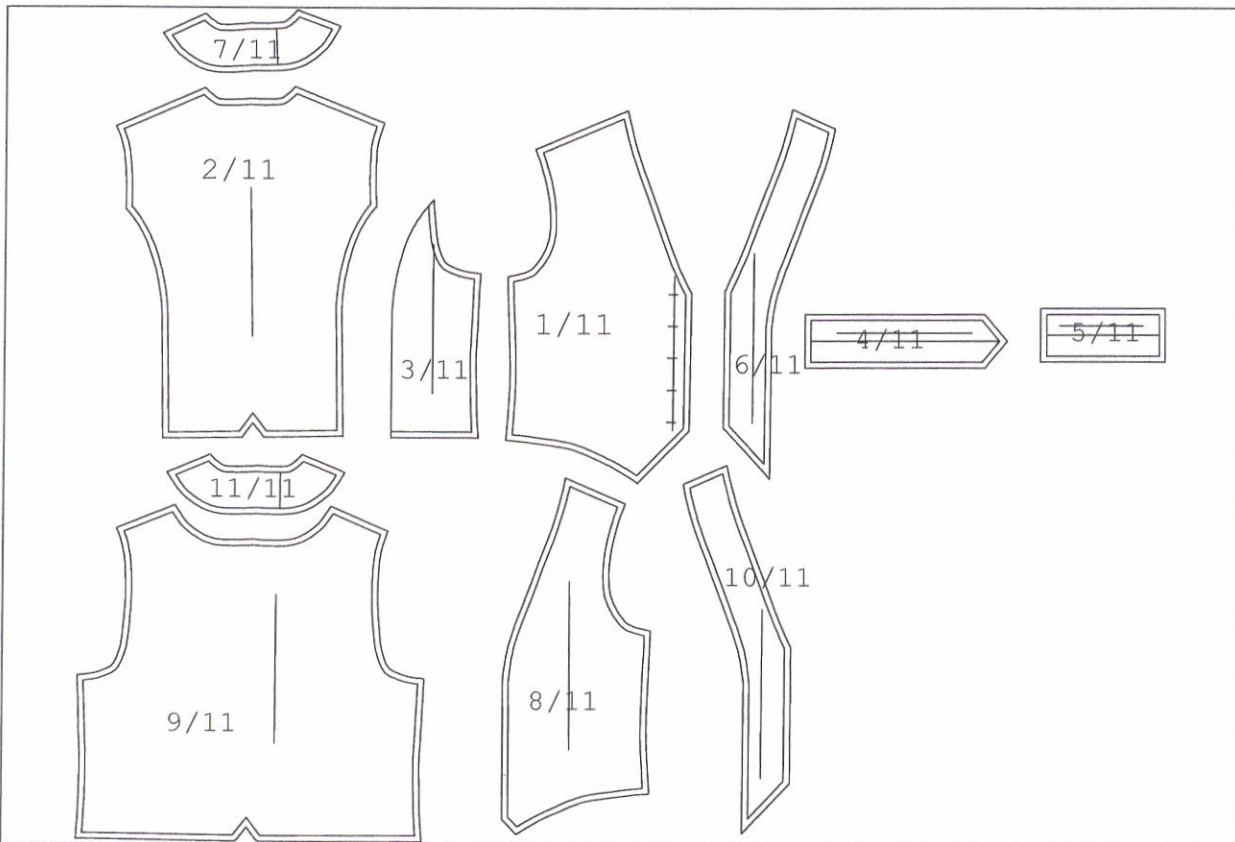
Gilet près du corps, entièrement doublé, encolure en v sur le devant. Les emmanchures sont échancrées.

Devant : deux pinces de taille. Le devant sera agrémenté au minimum de deux poches.

Dos : deux découpes princesses, le gilet est cintré à la taille par une martingale.

On vous demande de participer à la mise au point du produit en complétant le dossier technique du gilet.

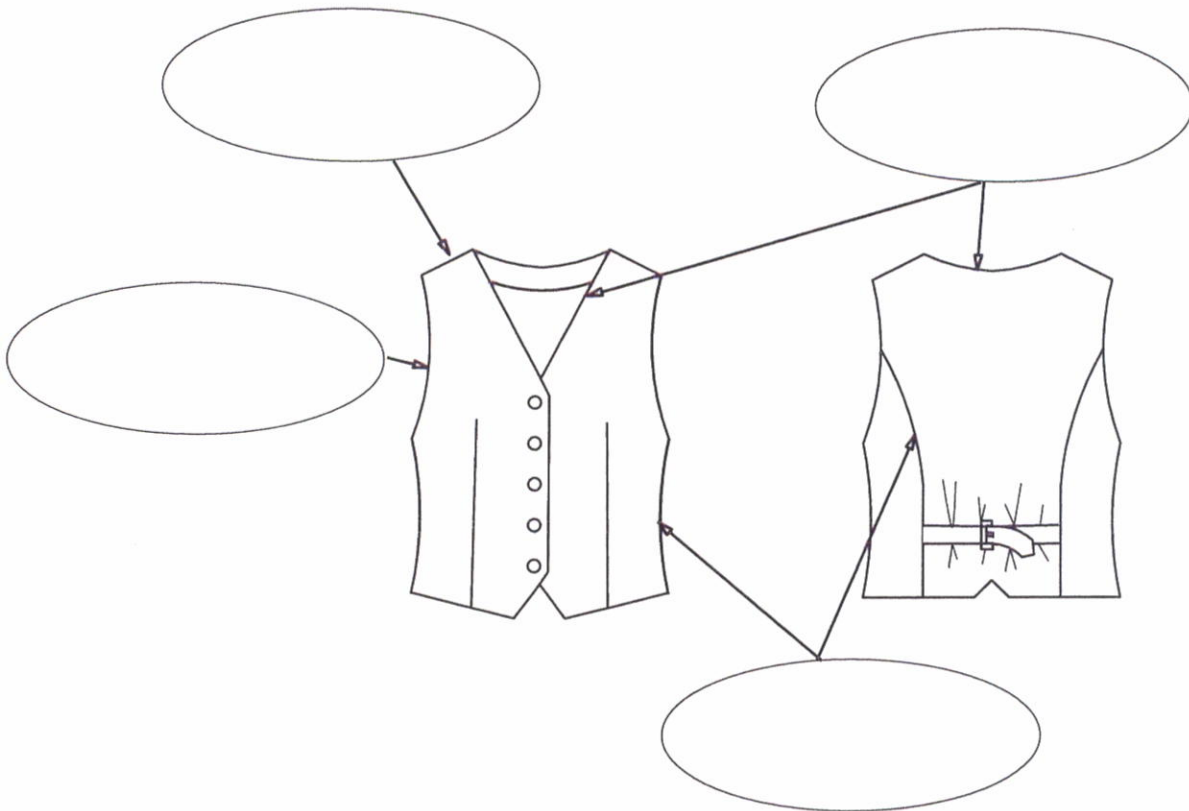
3.1 Compléter la nomenclature des éléments constitutifs du gilet et rajouter les éléments des poches que vous avez sélectionnées dans l'exercice 2.2. (1,50 points)



		Fil	Polyester
		Boucle	Métal
		Bouton	Plastique
11			Thermocollant
10			
9			Doublure
8			
7			
6			
5			
4			Drap de laine
3			
2			
1			
Repères	Nombres	DESIGNATION	MATIERE
NOMENCLATURE GILET			

3.2 Tracer les sections manquantes sur le dessin technique à l'intérieur des bulles, en respectant les contraintes de l'extrait du cahier des charges. (2 points)

EXTRAIT DU CAHIER DES CHARGES		
Condition technologique de montage		
ASSEMBLAGE	Côté, épaule et découpe du vêtement	15 mm couture ouverte
	Côté, épaule de la doublure	10 mm couture couchée vers le dos et surjetée
	Epaule enforme et parementure	15 mm couture couchée
	Doublure et parementure	10 mm couture couchée vers la doublure
COULISSAGE	Martingale	10 mm
	Tour de vêtement	7 mm



3.3 Les costumes des 153 serveurs seront réalisés dans un drap de laine. On vous demande de calculer la consommation des matières et des fournitures à commander pour la série. (Écrire les calculs). (3 points)

Matières	Conditionnement	Quantité pour 1 gilet	Quantité pour la série	Quantité commandée
Drap de laine	Rouleau de 50 m	1 m 05
Doublure	Rouleau de 25 m	0 m 56
Boutons	Paquets de 12	5
Fils	Carton de 6 bobines	1
